



Markgrafenkirchen im ehemaligen Markgraftum Ansbach

**Titelbild:** St.-Georgs-Kirche in Weidenbach, 1736 von Leopold Reti erbaut, zugleich Hofkirche der nahen Residenz Triesdorf. Im Inneren mit Kanzelaltar und darüberliegender Orgel. Doppelstöckige Emporen, im Westen über dem Eingang von der Patronatsloge unterbrochen, darüber das Monogramm von Markgraf Carl Wilhelm Friedrich. Weidenbach ist auf der nebenstehenden Karte mit W eingzeichnet. Täglich von 9.00-19.00 Uhr geöffnet. Info: Evang.-Luth. Pfarramt, Triesdorfer Str. 10, 91746 Weidenbach Tel.: 0 98 26 / 2 47 www.weidenbach-evangelisch.de

Weitere Informationen zu den Markgrafenkirchen in Bayern gibt es im Internet:

Hier finden Sie Informationen zu den Markgrafenkirchen im ehemaligen Fürstentum Ansbach:  
www.markgrafenkirchen-ansbach.de



Hier werden die Markgrafenkirchen im Landkreis Roth vorgestellt:  
https://www.landratsamt-roth.de/themen/freizeit/tourismus/kunst-kultur/heimatkunde/markgrafenkirchen

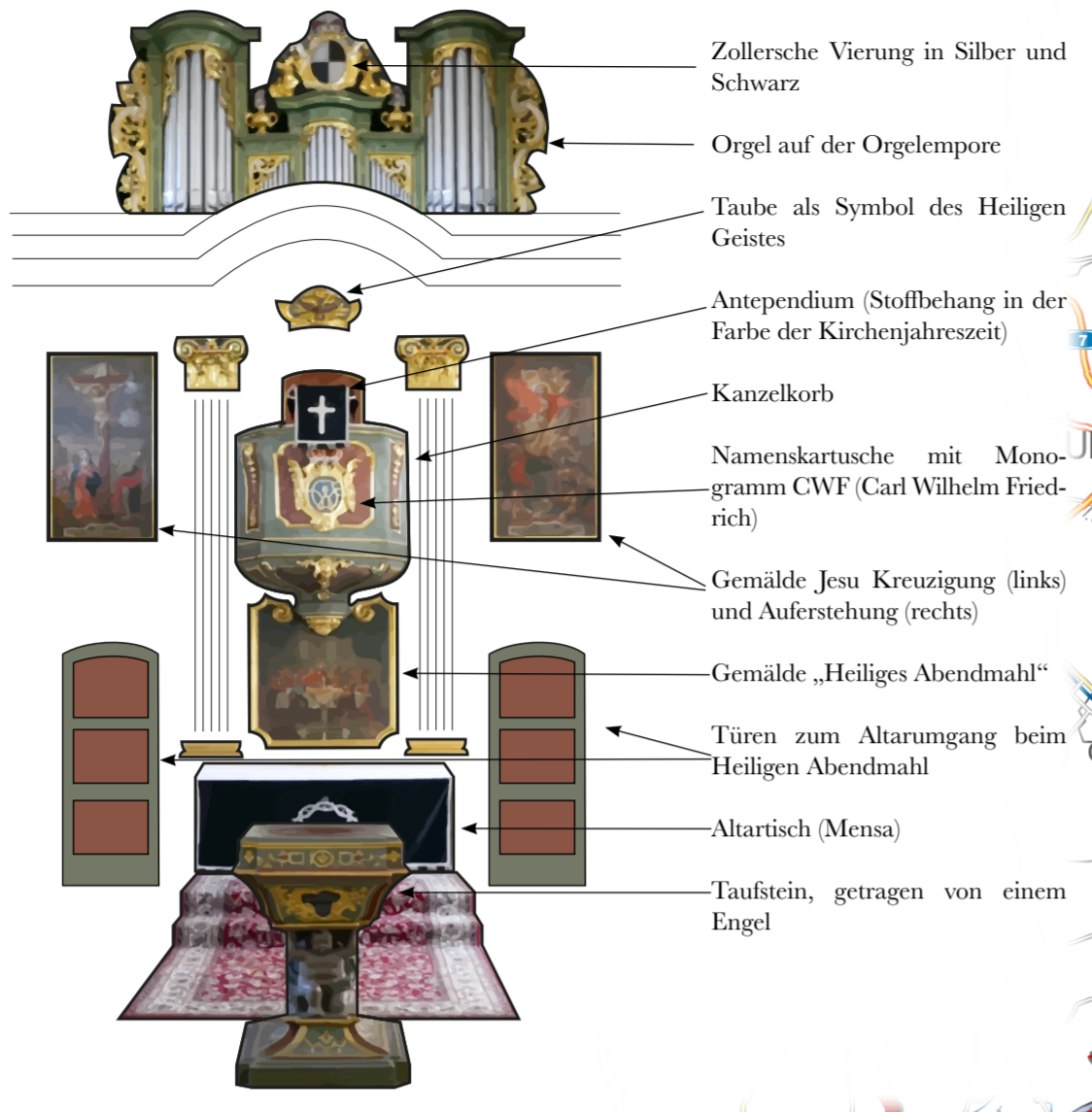


Hier finden Sie Informationen zu den Markgrafenkirchen im ehemaligen Fürstentum Bayreuth  
www.markgrafenkirchen.de

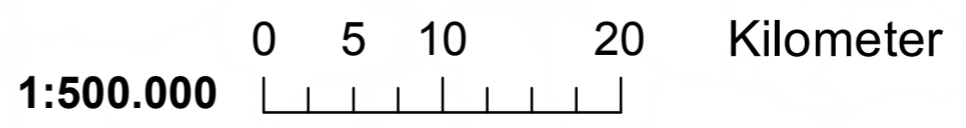
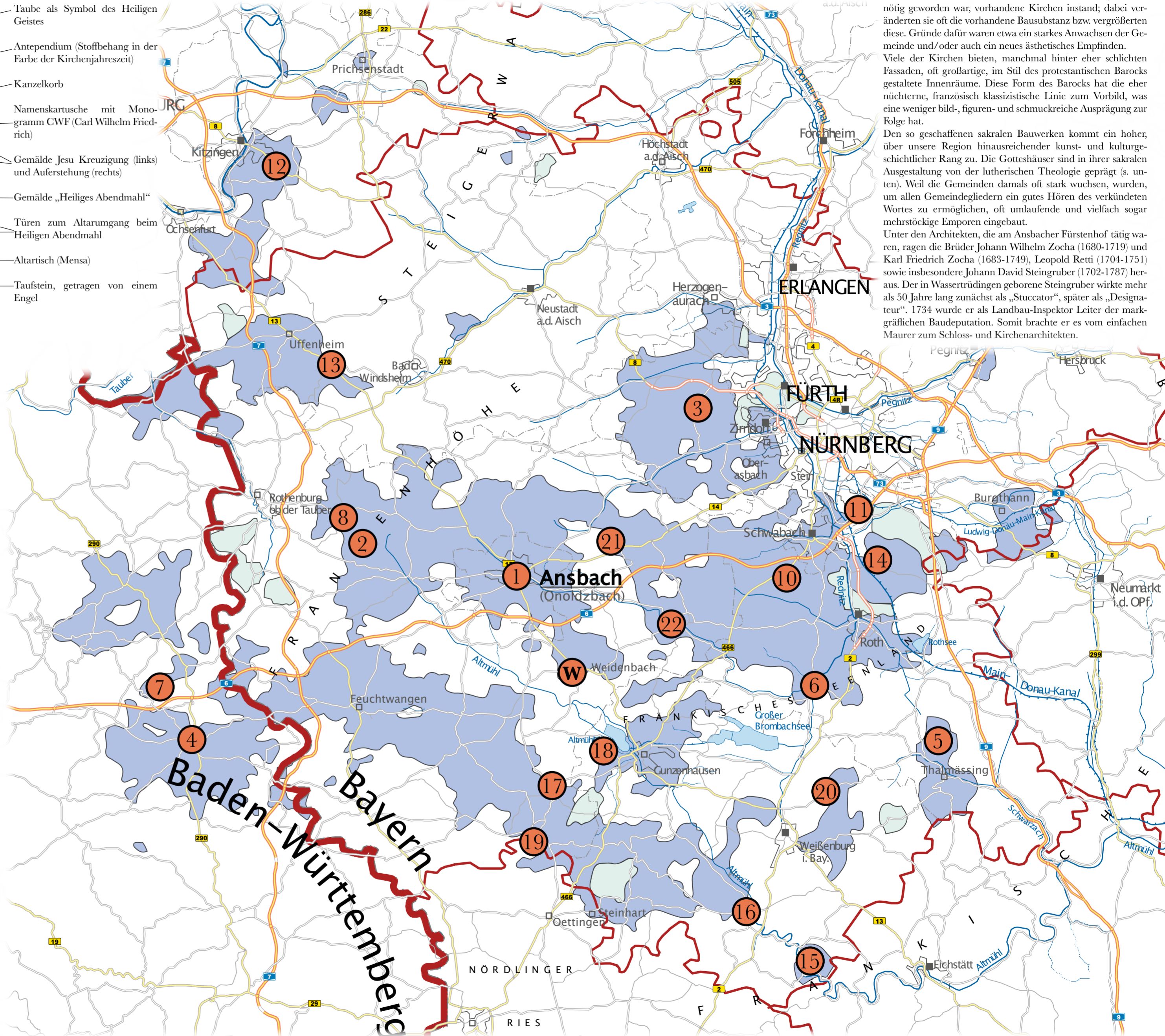


Impressum:  
Herausgeber: Kirchenkreis Ansbach-Würzburg der Evang.-Luth. Kirche in Bayern, Welsertstr. 6, 91522 Ansbach, https://www.kirchenkreis-ansbach-wuerzburg.de/  
Das Falblatt wurde von einer Arbeitsgruppe mit diesen Mitgliedern entworfen: Dr. Johannes Ammon, Erwin Bartsch, Herbert Dettweiler, Dr. Gerhard Gronauer, Dr. Gerhard Hausmann, Martin Reutter  
Website zum Thema: Detlef Schnelle  
Bilder: J. Ammon, E. Bartsch, J. Bauer-Störch, D. Bubenberger, H. Dettweiler, H.-M. Goede, P. Häberlein, R. Hogh, D. Kelber, C. Meinhard, D. und S. Merz, H. Minderlein, B. Müller, K. Neumann, J. Robledo, S. Rühl, K. Schlicker, H. Thoma,  
Gestaltung: Julian Stampfer, Nürnberg  
Druck: Druckerei Thuy, Ansbach  
Auflage: 5.000, 6/2023  
Alle Angaben ohne Gewähr

Stilmerkmale der Markgrafenkirchen am Beispiel von Cadolzburg



Das ehemalige Markgraftum Ansbach



Das Territorium des ehemaligen Markgraftums Ansbach  
Kondominate mit anderen Territorien

Markgrafenkirchen

Die Ansbacher Markgrafen ließen in der zweiten Hälfte des 17. und im 18. Jahrhundert in ihren Gebieten eine stattliche Anzahl neuer Kirchen errichten. Außerdem setzten sie, wo dies nötig geworden war, vorhandene Kirchen instand; dabei veränderten sie oft die vorhandene Bausubstanz bzw. vergrößerten diese. Gründe dafür waren etwa ein starkes Anwachsen der Gemeinde und/oder auch ein neues ästhetisches Empfinden. Viele der Kirchen bieten, manchmal hinter eher schlichten Fassaden, oft großartige, im Stil des protestantischen Barocks gestaltete Innenräume. Diese Form des Barocks hat die eher nüchterne, französisch klassizistische Linie zum Vorbild, was eine weniger bild-, figuren- und schmuckreiche Ausprägung zur Folge hat. Den so geschaffenen sakralen Bauwerken kommt ein hoher, über unsere Region hinausreichender kunst- und kulturgeschichtlicher Rang zu. Die Gotteshäuser sind in ihrer sakralen Ausgestaltung von der lutherischen Theologie geprägt (s. unten). Weil die Gemeinden damals oft stark wuchsen, wurden, um allen Gemeindegliedern ein gutes Hören des verkündeten Wortes zu ermöglichen, oft umlaufende und vielfach sogar mehrstöckige Emporen eingebaut. Unter den Architekten, die am Ansbacher Fürstenhof tätig waren, ragen die Brüder Johann Wilhelm Zocha (1680-1719) und Karl Friedrich Zocha (1683-1749), Leopold Reti (1704-1751) sowie insbesondere Johann David Steingruber (1702-1787) heraus. Der in Wassertrüdingen geborene Steingruber wirkte mehr als 50 Jahre lang zunächst als „Stuccator“, später als „Designateur“. 1734 wurde er als Landbau-Inspektor Leiter der markgräflichen Baudeputation. Somit brachte er es vom einfachen Maurer zum Schloss- und Kirchenarchitekten.

Die Hohenzollern

Das Markgraftum Brandenburg-Ansbach war ein rechtlich selbstständiges, direkt dem Kaiser untergeordnetes Fürstentum. Es war kein geografisch geschlossenes Territorium, sondern verteilte sich auf eine Anzahl größerer und kleinerer Landgebiete, die heute überwiegend im Regierungsbezirk Mittelfranken liegen. Auf der Karte ist das Markgrafenland blau unterlegt. Es ist dort in dem Umfang zu sehen, wie es seit der Reformationszeit und bis zum Ende der Selbstständigkeit 1791 ohne tiefgreifende Änderungen Bestand hatte. Der Herrschaftssitz der Markgrafen war die Residenzstadt Ansbach (mit früherem Namen Onolzbach). Markgraf Georg der Fromme führte in seinem Land 1528 die Reformation ein, und von da an standen die Markgrafen als Landesherren hier auch dem Kirchenwesen vor. Die Ansbacher Hohenzollern-Linie erlosch, als Markgraf Alexander 1791 das Markgraftum an die preußischen Verwandten verkaufte. Ab 1806 gingen die ehemals markgräflichen Gebiete bis auf einige westliche Landesteile, die dem Königreich Württemberg zugeteilt worden waren, in neu gebildeten Königreich Bayern auf.

Innenraum

In der Epoche, in der die Markgrafenkirchen entstanden, ist eine Veränderung bzw. Fortentwicklung in der Gestaltung des Kirchenraums festzustellen. Zunächst waren mit einem ausgeformten und erhöhten Altarraum sowie einer davon abgesetzten Kanzel noch deutliche Anlehnungen an traditionelle Vorbilder erkennbar. Nach und nach bildete sich in der Raumgestaltung die schlichte rechteckige Saalkirche heraus, bei der auf eine Trennung oder gestufte Absetzung des Altars vom Kirchenschiff ebenso verzichtet wurde wie auf ein Querschiff. In vielen dieser Kirchen findet sich ein sogenannter Kanzelaltar, d.h. eine Komposition, bei der die Kanzel, also der Ort der Wortverkündigung, an zentraler Stelle in den Altaraufbau integriert ist. Vor dem Altar ist oft der Taufstein platziert, wodurch es zu einem gestalterischen Dreiklang kommt. Dieser gibt die lutherische Theologie wieder, bei der die Predigt neben den beiden Sakramenten Taufe und Abendmahl einen hervorgehobenen Stellenwert hat. In vielen Kirchen hat über dem Altar die Orgel ihren Ort, das Instrument zum Lobpreis Gottes.



Von den mehr als 120 Ansbacher Markgrafenkirchen wird hier eine Auswahl näher vorgestellt. Eine breite Auflistung weiterer Kirchen sowie viele nützliche Links und Hinweise finden Sie auf unserer Homepage; die Internet-Adresse und der QR-Code dafür sind beim Impressum eingetragen. Die 22 auf dieser Seite vorgestellten Kirchen sind alphabetisch gereiht und von 1 bis 22 durchnummeriert; diese Nummern sind umseitig in die Landkarte eingetragen. Mit (4) Ellrichshausen und (7) Gerabronn liegen zwei dieser Kirchen nicht in Bayern, sondern in Baden-Württemberg.



<b>1</b>	<b>2</b>	<b>3</b>	<b>4</b>	<b>5</b>	<b>6</b>	<b>7</b>	<b>8</b>	<b>9</b>	<b>10</b>
<b>Ansbach Gumbertuskirche</b>	<b>Buch am Wald</b>	<b>Cadolzburg</b>	<b>Ellrichshausen (Baden-Württemberg)</b>	<b>Eysölden</b>	<b>Georgensgmünd</b>	<b>Gerabronn (Baden-Württemberg)</b>	<b>Geslau</b>	<b>Großhaslach</b>	<b>Kammerstein</b>
Mit ihrer Drei-Turm-Fassade prägt die ehemalige Hofkirche das Bild der Stadt. Sie vereint in sich Baustilepochen aus einem Jahrtausend. Die Umgestaltung im 18. Jahrhundert zum sakralen Repräsentationsbau trägt die Handschrift des markgräflichen Hofbaudirektors Leopoldo Retti. Der Kirchenraum wirkt kühl und nüchtern, er ist mit Kanzelaltar und umlaufenden Emporen mit Fürstenloge als typischer protestantischer Predigtsaal gestaltet. Die Kirche ist tagsüber geöffnet. Info: Evang.-Luth. Pfarramt Johann-Sebastian-Bach-Platz 5 91522 Ansbach Tel. 0981/2681 <a href="https://stadtkirchen-ansbach-evangelisch.de">https://stadtkirchen-ansbach-evangelisch.de</a>	Die St.-Wendel-Kirche wurde, unter Verwendung von Resten eines hochmittelalterlichen Vorgängerbaus 1744-45 von Johann David Steingruber neu errichtet und im Innern mit Kanzelaltar und dreiseitig umlaufender Empore ausgestattet. Bemerkenswert ist der um ein achteckiges Geschoß aus Holzfachwerk aufgestockte Ostturm. Die Kirche ist in der Regel tagsüber geöffnet. Info: Evang.-Luth. Pfarramt Bäckergasse 6 91592 Buch am Wald Tel. 09867/515 <a href="https://www.dekanat-leutershausen.de/gemeinden/buchgastengastfelden-hagenau/kontakt/">https://www.dekanat-leutershausen.de/gemeinden/buchgastengastfelden-hagenau/kontakt/</a>	Die Stadt ist schon wegen der Burganlage (Museum) einen Besuch wert. Hier hatten die Hohenzollern nach ihrer Nürnberger Zeit und bevor sie Ansbach zur Residenzstadt wählten, ihren Herrschaftssitz. Die Evangelische Pfarrkirche wurde 1750/51 von Johann David Steingruber errichtet; sie zeigt eine in diese Zeit zurückdatierende Inneneinrichtung mit Kanzelaltar, doppelstöckigen Emporen und Patronatslogen. Die Kirche ist täglich von 10 bis 17 Uhr geöffnet. Evang.-Luth. Pfarramt, Greimersdorfer Str. 15 90556 Cadolzburg, Tel. 09103 / 8218 <a href="http://www.cadolzburg-evangelisch.de/">www.cadolzburg-evangelisch.de/</a>	Die Kirche wurde 1744-49 als Saalkirche vollständig erneuert und dabei in ihrem Innern mit einer typischen „Ansbacher Kanzelwand“ versehen. 12 km südlich von Ellrichshausen kann man in Altenmünster sowie im davon 10 km entfernten Honhardt, ebenfalls Markgrafenkirchen mit Kanzelwand entdecken. Die Schlüssel für die drei Kirchen gibt es bei den Pfarrämtern Ellrichshausen 07950/684 Altenmünster 07951/22273 Honhardt 07959/516 bzw. <a href="https://www.kirchenbezirk-craillsheim.de/bezirk-gemeinden/">https://www.kirchenbezirk-craillsheim.de/bezirk-gemeinden/</a>	Kirche St. Thomas und St. Ägidius 1749-52 von Johann David Steingruber gebaut. Der mittelalterliche Turm wurde zur Eingangshalle umgestaltet, und dort erinnern heute mehrere Epitaphe an den früheren Ortsadel. Bemerkenswert sind der Kanzelaltar mit Orgel sowie auf der Empore im Norden der Fürsten- bzw. Oberamtmanntand und im Süden der Beamtenstand. Täglich 9 bis 17 Uhr geöffnet. Info: Evang.-Luth. Pfarramt, Eysölden G 4, 91177 Thalmässing Tel. 09173 77995 <a href="http://www.eysolden-evangelisch.de">www.eysolden-evangelisch.de</a>	Die über dem Ort und dem Rezzattal gelegene und damit weit hin sichtbare St.-Georgs-Kirche wurde 1757/58 von Johann David Steingruber errichtet. In die rechteckige Saalkirche sind ein Kanzelaltar sowie dreiseitig umlaufende Emporen eingebaut. Im gleichen Stil und von demselben Baumeister wurde auch die in ihren äußeren Maßen kleinere St.-Peters-Kirche im benachbarten Petersgmünd gebaut. Die St.-Georgs-Kirche und die St.-Peters-Kirche sind beide tagsüber geöffnet. Info: Evang.-Luth. Pfarramt Am Kirchenbuck 1 91166 Georgensgmünd Tel. 09172 / 1728 <a href="https://www.evangeo.de/">https://www.evangeo.de/</a>	Die Peter-und-Paul-Kirche in Gerabronn wurde 1742-1751 nach den Plänen des Johann David Steingruber als Saalbau mit Kanzelaltar, zwei Emporen und Patronatsloge erbaut. Diese Innengestaltung wurde 1967 durch eine moderne Konzeption ersetzt. Eine Kirche mit ursprünglicher Innenausstattung im Markgrafensstil, die aber nicht zum Markgraftum Ansbach gehörte, befindet sich im 3,5 km entfernten Amlshagen. Beide Kirchen sind meist geschlossen. Schlüssel bei: Evang. Pfarramt, Gartenstraße 8 74582 Gerabronn Tel.: 07952 / 3 08 <a href="https://www.kirche-in-gerabronn.de">https://www.kirche-in-gerabronn.de</a>	Die Kirche St. Kilian in Geslau war das erste eigenständige Kirchenbauprojekt von Johann David Steingruber, die Einweihung erfolgte am 15. Oktober 1741. Beim Bau wurden Teile der Turmsubstanz des Vorgängerbaus weiterverwendet und um seitliche Treppenhäuser ergänzt. Der Innenraum hat umlaufende, mehrstöckige Emporen sowie einen Kanzelaltar mit darüberliegender Orgelempore. Die Kirche ist von April bis Oktober tagsüber geöffnet. Info: Evang.-Luth. Pfarramt Pfarrgasse 8 91608 Geslau Tel. 0 98 67 / 228 <a href="http://www.dekanat-leutershausen.de/gemeinden/geslau-frommetsfelden/kontakt/">www.dekanat-leutershausen.de/gemeinden/geslau-frommetsfelden/kontakt/</a>	An der Stelle der heutigen, 1783 von Johann David Steingruber errichteten Marienkirche befanden sich bereits mehrere christliche Vorgängerbauten und vor diesen vielleicht sogar eine heidnische Opferstätte. Die Marienkirche ist in ihrem Innern mit einem Kanzelaltar und darüberliegender Orgel sowie mit dreiseitig umlaufenden Emporen ausgestattet. Sie liegt am gut ausgeschilderten Jakobsweg von Nürnberg nach Rothenburg ob der Tauber. Die Kirche ist tagsüber geöffnet. Infos: Evang.-Luth. Pfarramt Kirchplatz 1, 91580 Petersaurach/Großhaslach <a href="http://grosshaslach-evangelisch.mws3.de/">http://grosshaslach-evangelisch.mws3.de/</a>	Die Georgskirche aus Quadermauerwerk, im Inneren mit Kanzelaltar und U-förmiger Empore, wurde 1749/50 nach Plänen von Johann David Steingruber gebaut. Die heutige Saalkirche steht an der Stelle einer mittelalterlichen Chorturmkirche, die ihrerseits eine Burgkapelle als Vorgängerin hatte. Die beiden letzteren Bauten weisen auf die bedeutende Geschichte hin, die der Ort im Mittelalter hatte. Die Kirche ist tagsüber geöffnet. Info: Evang.-Luth. Pfarramt Am Schulbuck 1, 91126 Kammerstein Tel.: 09122 / 3555 <a href="https://www.kammerstein-evangelisch.de">https://www.kammerstein-evangelisch.de</a>

Im großen Hintergrundbild das Dorf Eysölden mit der Kirche St. Thomas und St. Ägidius.



<b>11</b>	<b>12</b>	<b>13</b>	<b>14</b>	<b>15</b>	<b>16</b>	<b>17</b>	<b>18</b>	<b>19</b>	<b>20</b>	<b>21</b>	<b>22</b>
<b>Kornburg</b>	<b>Mainbernheim</b>	<b>Neuherberg</b>	<b>Schwand</b>	<b>Solnhofen (Altmühltal)</b>	<b>Treuchtlingen</b>	<b>Unterschwaningen</b>	<b>Wald bei Gunzenhausen</b>	<b>Wassertrüdingen</b>	<b>Weiboldshausen</b>	<b>Weißenkirchberg</b>	<b>Windsbach</b>
Die St. Nikolaus Kirche wurde 1740 errichtet. Obwohl die Landeshoheit in Kornburg zwischen Nürnberg und dem Fürstentum Ansbach strittig war, gehörte die Pfarrei seit 1556 zum markgräflichen Dekanat Schwabach. Im Kirchenraum befindet sich eine doppelstöckige Empore. Über dem Kanzelaltar prangt das Markgrafenswappen. Der aus Wendelsteiner Quarzit gefertigte Taufstein stammt aus dem Jahr 1642. Die Kirche ist tagsüber geöffnet. Info: Evang.-Luth. Pfarramt Kornburger Hauptstr. 31 90455 Nürnberg - Kornburg Tel. 09129 - 4246 <a href="https://www.kornburg.com/">https://www.kornburg.com/</a>	Die Kirche wurde von Carl Friedrich von Zocha und Johann David Steingruber 1732/34 gebaut. Anders als in späteren Markgrafenkirchen ist der Altarraum noch vom Kirchensaal abgesetzt, und die Kanzel ist vorangestellt an der rechten Chorlaibung. Der Taufstein steht zentral vorne im Kirchensaal. Altar, Kanzel und Taufstein ergeben eine Trias, durch die ein reformatorisches Kirchenverständnis klar vor Augen tritt. Die Kirche ist von April bis Oktober tagsüber geöffnet. Info: Evang.-Luth. Pfarramt Gartenweg 9 97350 Mainbernheim Tel. 09323 / 261 <a href="http://www.mainbernheim-evangelisch.de/">http://www.mainbernheim-evangelisch.de/</a>	Die kleine Sankt-Andreas-Kirche wurde unter Verwendung des alten Turms 1741 nach Plänen von Johann David Steingruber als Längssaalkirche mit Kanzelaltar erbaut. In der Südostecke der dreiseitigen Doppelempore findet sich ein kleiner Herrschaftsstand mit vergitterten Fenstern. Die Treppenaufgänge zu den Emporen finden sich rückwärtig im Kirchenschiff an den beiden Seiten des Westeinganges. Die Kirche ist mit einem abgewalmten Satteldach bedeckt und hat an den Mauerecken Lisenen aus Putz. Geöffnet: Oktober bis März täglich von 9 bis 16 Uhr, April bis September von 9 bis 18 Uhr. Info: Evang.-Luth. Pfarramt Schwand Nürnberger Str. 90596 Schwanstetten Tel. 09170 / 1358 <a href="http://www.schwand-evangelisch.de">www.schwand-evangelisch.de</a>	Die St.-Johannes-der-Täufer-Kirche wurde von Johann David Steingruber 1751-53 an der Stelle eines zu klein gewordenen Vorgängerbaus errichtet. Links und rechts vom Kanzelaltar führen Türen zu einer stimmungsvollen Kapelle. Für das gotische Ostfenster schuf Walter Habdank 1982 ein Buntglasfenster, das die Taufe durch Johannes, den Kirchenpatron, zeigt. Geöffnet: Oktober bis März täglich von 9 bis 16 Uhr, April bis Ende Oktober tagsüber geöffnet. Info: Evang.-Luth. Pfarramt Senefelder Str. 2, 91807 Solnhofen Tel.: 09145 245 <a href="https://solnhofen-evangelisch.de">https://solnhofen-evangelisch.de</a>	Bei der 1785 geweihten Veitskirche handelt es sich um einen typischen Saalbau mit Kanzelaltar. Wo jetzt die Kirche steht, befand sich eine ins Mittelalter zurückdatierende und 1782 wegen Baufälligkeit abgebrochene Basilika, die dem heiligen Sola gewidmet war, dem Namensgeber von Solnhofen. Die Ruinen der Basilika sind als bedeutende Ausgrabung erhalten und können besichtigt werden. Die Kirche ist vom 1. April bis Ende Oktober tagsüber geöffnet. Info: Evang.-Luth. Pfarramt Hauptstr. 50 91757 Treuchtlingen Tel.: 09142 96770 <a href="http://www.treuchtlingen-evangelisch.de">www.treuchtlingen-evangelisch.de</a>	Am Ort der heutigen Markgrafenkirche stand eine mittelalterliche Kapelle, die aber 1756 wegen Baufälligkeit und weil sie für die wachsende Gemeinde zu klein geworden war, abgerissen werden musste. 1756/57 wurde die neue Kirche nach Plänen von Johann David Steingruber errichtet. Im Kirchenraum stehen der Taufstein, der Kanzelaltar und die darüberliegende Orgel in einer Linie. Täglich von 9.00 bis 16.00 Uhr geöffnet. Info: Evang. Pfarramt, Hauptstr. 50 91757 Treuchtlingen Tel.: 09142 96770 <a href="http://www.treuchtlingen-evangelisch.de">www.treuchtlingen-evangelisch.de</a>	Die Dreifaltigkeitskirche wurde im Auftrag Friederike Louise von Preußen, der Ehefrau von Markgraf Carl Friedrich Wilhelm, von Leopold Retty gebaut. Im Innenraum finden sich doppelstöckige Emporen und ein Kanzelaltar. Die ursprüngliche Orgel wurde 1743 durch eine Steinmeyer-Orgel ersetzt. Die Kirche kann im Rahmen der öffentlichen Führungen besucht werden, die vom Gästeführerteam Unterschwaningen angeboten werden. Info: Evang.-Luth. Pfarramt Hauptstr. 13 91743 Unterschwaningen, Telefon: 09836 253 <a href="http://dekanat-wassertruedingen.de/gemeinden-pfarreien/unterschwaningen/">http://dekanat-wassertruedingen.de/gemeinden-pfarreien/unterschwaningen/</a>	Die Kirche St. Martin und Ägidius wurde 1722-1724 unter Wiederverwendung des spätgotischen Turmes von Carl Friedrich von Zocha gebaut. Die Westfassade stammt aus dem Jahr 1928. Die Kirche hat einen kreuzförmigen Innenraum und einen Kanzelaltar. Gegenüber ist die Loge der Familie von Falkenhäusern. Rechts vom Altar steht der alte barocke Taufstein. Die Kirche ist von Ostern bis Erntedank tagsüber geöffnet. Info: Evang.-Luth. Pfarramt Wald 26 91710 Gunzenhausen Tel. 09831/2793 <a href="http://www.kirchengemeinde-wald.de">www.kirchengemeinde-wald.de</a>	Die Dreifaltigkeitskirche wurde von 1738 bis 1740 vom Ansbacher Hofbauamt unter Leonpoldo Retti gebaut. Es handelt sich um einen Saalbau mit polygonalem gotischen Chorschluss. Die Kanzel stammt aus der Bauzeit der Kirche. Der Turm ist im Kern mittelalterlich. Das bedeutendste Kunstwerk der Kirche ist ein spätgotischer Flügelaltar (um 1500). Die Kirche ist tagsüber geöffnet. Info: Evang.-Luth. Pfarramt Kirchgasse 4 91717 Wassertrüdingen Telefon 09832 253 <a href="http://www.wassertruedingen-evangelisch.de">www.wassertruedingen-evangelisch.de</a>	Die St.-Nikolaus-Kirche wurde 1761/64 von Johann David Steingruber mit fast quadratischem, chorlosen Saal am Ort eines Vorgängerbaus errichtet und mit einem Kanzelaltar versehen. Vom Vorgängerbau stammt noch der massive Turm-erbauer. Beachtenswert ist eine Taufschale von 1680, deren Boden fünf erhabene Engel zeigt. Die Kirche ist von April bis Ende Oktober täglich von 9 bis 17 Uhr geöffnet. Info: Evang.-Luth. Pfarramt Felehbachtal An der Kirche 2 91796 Eitenstatt Tel.: 09148 / 95 0 30	Die Kirche St. Wenzelslaus wurde in heutiger Gestalt 1728 von Friedrich von Zocha aufgebaut, nachdem das bisherige Gotteshaus im 30-jährigen Krieg schwer beschädigt worden war. Aus dieser Neugestaltung stammen das fast quadratische, dreischsige Langhaus und der Kanzelaltar mit darüberliegender Orgel. Von Ostern bis Erntedank täglich von 9 bis 18 Uhr geöffnet. Info: Evang. Pfarramt, Kirchbuck 15 Weißenkirchberg 91578 Leutershausen Tel. 0 98 68 / 57 29 <a href="http://www.dekanat-leutershausen.de/gemeinden/weissenkirchberg">www.dekanat-leutershausen.de/gemeinden/weissenkirchberg</a>	Die Kirche St. Margaretha wurde 1728/30 von Johann David Steingruber mit kreuzförmigem Grundriss auf den Resten einer mittelalterlichen Wehrkirche erbaut. Von der ursprünglichen Einrichtung ist nur die Kanzel von 1730 erhalten. Der Altar steht im Schnittpunkt des Kirchenkreuzes. Über ihm erhebt sich der sog. Triumphbogen, der auf den Sieg des Auferstandenen hinweist. Bedeutsam ist der Beichtstuhl in der Sakristei von 1719. Täglich 9 bis 17 Uhr geöffnet (außer Mo.). Info: Evang. Pfarramt, Heinrich-Brandt-Str. 6, 91575 Windsbach Tel. 09871/387 Website: <a href="http://www.windsbach-evangelisch.de">www.windsbach-evangelisch.de</a>





Von den mehr als 120 Ansbacher Markgrafenkirchen wird hier eine Auswahl näher vorgestellt. Eine breite Auflistung weiterer Kirchen sowie viele nützliche Links und Hinweise finden Sie auf unserer Homepage; die Internet-Adresse und der QR-Code dafür sind beim Impressum eingetragen. Die 22 auf dieser Seite vorgestellten Kirchen sind alphabetisch gereiht und von 1 bis 22 durchnummeriert; diese Nummern sind umseitig in die Landkarte eingetragen. Mit (4) Ellrichshausen und (7) Gerabronn liegen zwei dieser Kirchen nicht in Bayern, sondern in Baden-Württemberg.



<b>1</b>	<b>2</b>	<b>3</b>	<b>4</b>	<b>5</b>	<b>6</b>	<b>7</b>	<b>8</b>	<b>9</b>	<b>10</b>
<b>Ansbach Gumbertuskirche</b>	<b>Buch am Wald</b>	<b>Cadolzburg</b>	<b>Ellrichshausen (Baden-Württemberg)</b>	<b>Eysölden</b>	<b>Georgensgmünd</b>	<b>Gerabronn (Baden-Württemberg)</b>	<b>Geslau</b>	<b>Großhaslach</b>	<b>Kammerstein</b>
Mit ihrer Drei-Turm-Fassade prägt die ehemalige Hofkirche das Bild der Stadt. Sie vereint in sich Baustilepochen aus einem Jahrtausend. Die Umgestaltung im 18. Jahrhundert zum sakralen Repräsentationsbau trägt die Handschrift des markgräflichen Hofbaudirektors Leopoldo Retti. Der Kirchenraum wirkt kühl und nüchtern, er ist mit Kanzelaltar und umlaufenden Emporen mit Fürstenloge als typischer protestantischer Predigtsaal gestaltet. Die Kirche ist tagsüber geöffnet. Info: Evang.-Luth. Pfarramt Johann-Sebastian-Bach-Platz 5 91522 Ansbach Tel. 0981/2681 <a href="https://stadtkirchen-ansbach-evangelisch.de">https://stadtkirchen-ansbach-evangelisch.de</a>	Die St.-Wendel-Kirche wurde, unter Verwendung von Resten eines hochmittelalterlichen Vorgängerbaus 1744-45 von Johann David Steingruber neu errichtet und im Innern mit Kanzelaltar und dreiseitig umlaufender Empore ausgestattet. Bemerkenswert ist der um ein achteckiges Geschoß aus Holzfachwerk aufgestockte Ostturm. Die Kirche ist in der Regel tagsüber geöffnet. Info: Evang.-Luth. Pfarramt Bäckergasse 6 91592 Buch am Wald Tel. 09867/515 <a href="https://www.dekanat-leutershausen.de/gemeinden/buchgastengastfelden-hagenau/kontakt/">https://www.dekanat-leutershausen.de/gemeinden/buchgastengastfelden-hagenau/kontakt/</a>	Die Stadt ist schon wegen der Burganlage (Museum) einen Besuch wert. Hier hatten die Hohenzollern nach ihrer Nürnberger Zeit und bevor sie Ansbach zur Residenzstadt wählten, ihren Herrschaftssitz. Die Evangelische Pfarrkirche wurde 1750/51 von Johann David Steingruber errichtet; sie zeigt eine in diese Zeit zurückdatierende Inneneinrichtung mit Kanzelaltar, doppelstöckigen Emporen und Patronatslogen. Die Kirche ist täglich von 10 bis 17 Uhr geöffnet. Evang.-Luth. Pfarramt, Greimersdorfer Str. 15 90556 Cadolzburg, Tel. 09103 / 8218 <a href="http://www.cadolzburg-evangelisch.de/">www.cadolzburg-evangelisch.de/</a>	Die Kirche wurde 1744-49 als Saalkirche vollständig erneuert und dabei in ihrem Innern mit einer typischen „Ansbacher Kanzelwand“ versehen. 12 km südlich von Ellrichshausen kann man in Altenmünster sowie im davon 10 km entfernten Honhardt, ebenfalls Markgrafenkirchen mit Kanzelwand entdecken. Die Schlüssel für die drei Kirchen gibt es bei den Pfarrämtern Ellrichshausen 07950/684 Altenmünster 07951/22273 Honhardt 07959/516 bzw. <a href="https://www.kirchenbezirk-craillsheim.de/bezirk-gemeinden/">https://www.kirchenbezirk-craillsheim.de/bezirk-gemeinden/</a>	Kirche St. Thomas und St. Ägidius 1749-52 von Johann David Steingruber gebaut. Der mittelalterliche Turm wurde zur Eingangshalle umgestaltet, und dort erinnern heute mehrere Epitaphe an den früheren Ortsadel. Bemerkenswert sind der Kanzelaltar mit Orgel sowie auf der Empore im Norden der Fürsten- bzw. Oberamtmanstand und im Süden der Beamtenstand. Täglich 9 bis 17 Uhr geöffnet. Info: Evang.-Luth. Pfarramt, Eysölden G 4, 91177 Thalmässing Tel. 09173 77995 <a href="http://www.eysolden-evangelisch.de">www.eysolden-evangelisch.de</a>	Die über dem Ort und dem Rezzattal gelegene und damit weit hin sichtbare St.-Georgs-Kirche wurde 1757/58 von Johann David Steingruber errichtet. In die rechteckige Saalkirche sind ein Kanzelaltar sowie dreiseitig umlaufende Emporen eingebaut. Im gleichen Stil und von demselben Baumeister wurde auch die in ihren äußeren Maßen kleinere St.-Peters-Kirche im benachbarten Petersgmünd gebaut. Die St.-Georgs-Kirche und die St.-Peters-Kirche sind beide tagsüber geöffnet. Info: Evang.-Luth. Pfarramt Am Kirchenbuck 1 91166 Georgensgmünd Tel. 09172 / 1728 <a href="https://www.evangeo.de/">https://www.evangeo.de/</a>	Die Peter-und-Paul-Kirche in Gerabronn wurde 1742-1751 nach den Plänen des Johann David Steingruber als Saalbau mit Kanzelaltar, zwei Emporen und Patronatsloge erbaut. Diese Innengestaltung wurde 1967 durch eine moderne Konzeption ersetzt. Eine Kirche mit ursprünglicher Innenausstattung im Markgrafensstil, die aber nicht zum Markgraftum Ansbach gehörte, befindet sich im 3,5 km entfernten Amlishagen. Beide Kirchen sind meist geschlossen. Schlüssel bei: Evang. Pfarramt, Gartenstraße 8 74582 Gerabronn Tel.: 07952 / 3 08 <a href="https://www.kirche-in-gerabronn.de">https://www.kirche-in-gerabronn.de</a>	Die Kirche St. Kilian in Geslau war das erste eigenständige Kirchenbauprojekt von Johann David Steingruber, die Einweihung erfolgte am 15. Oktober 1741. Beim Bau wurden Teile der Turmsubstanz des Vorgängerbaus weiterverwendet und um seitliche Treppenhäuser ergänzt. Der Innenraum hat umlaufende, mehrstöckige Emporen sowie einen Kanzelaltar mit dreiseitig umlaufenden Emporen ausgestattet. Sie liegt am gut ausgeschilderten Jakobsweg von Nürnberg nach Rothenburg ob der Tauber. Die Kirche ist tagsüber geöffnet. Info: Evang.-Luth. Pfarramt Pfarrgasse 8 91608 Geslau Tel. 0 98 67 / 228 <a href="http://www.dekanat-leutershausen.de/gemeinden/geslau-frommetsfelden/kontakt/">www.dekanat-leutershausen.de/gemeinden/geslau-frommetsfelden/kontakt/</a>	An der Stelle der heutigen, 1783 von Johann David Steingruber errichteten Marienkirche befanden sich bereits mehrere christliche Vorgängerbauten und vor diesen vielleicht sogar eine heidnische Opferstätte. Die Marienkirche ist in ihrem Innern mit einem Kanzelaltar und darüberliegender Orgel sowie mit dreiseitig umlaufenden Emporen ausgestattet. Sie liegt am gut ausgeschilderten Jakobsweg von Nürnberg nach Rothenburg ob der Tauber. Die Kirche ist tagsüber geöffnet. Info: Evang.-Luth. Pfarramt Kirchplatz 1, 91580 Petersaurach/Großhaslach <a href="http://grosshaslach-evangelisch.mws3.de/">http://grosshaslach-evangelisch.mws3.de/</a>	Die Georgskirche aus Quadermauerwerk, im Inneren mit Kanzelaltar und U-förmiger Empore, wurde 1749/50 nach Plänen von Johann David Steingruber gebaut. Die heutige Saalkirche steht an der Stelle einer mittelalterlichen Chorturmkirche, die ihrerseits eine Burgkapelle als Vorgängerin hatte. Die beiden letzteren Bauten weisen auf die bedeutende Geschichte hin, die der Ort im Mittelalter hatte. Die Kirche ist tagsüber geöffnet. Info: Evang.-Luth. Pfarramt Am Schulbuck 1, 91126 Kammerstein Tel.: 09122 / 3555 <a href="https://www.kammerstein-evangelisch.de">https://www.kammerstein-evangelisch.de</a>

Im großen Hintergrundbild das Dorf Eysölden mit der Kirche St. Thomas und St. Ägidius.

<b>11</b>	<b>12</b>	<b>13</b>	<b>14</b>	<b>15</b>	<b>16</b>	<b>17</b>	<b>18</b>	<b>19</b>	<b>20</b>	<b>21</b>	<b>22</b>
<b>Kornburg</b>	<b>Mainbernheim</b>	<b>Neuherberg</b>	<b>Schwand</b>	<b>Solnhofen (Altmühltal)</b>	<b>Treuchtlingen</b>	<b>Unterschwanigen</b>	<b>Wald bei Gunzenhausen</b>	<b>Wassertrüdingen</b>	<b>Weiboldshausen</b>	<b>Weißenkirchberg</b>	<b>Windsbach</b>
Die St. Nikolaus Kirche wurde 1740 errichtet. Obwohl die Landeshoheit in Kornburg zwischen Nürnberg und dem Fürstentum Ansbach strittig war, gehörte die Pfarrei seit 1536 zum markgräflichen Dekanat Schwabach. Im Kirchenraum befindet sich eine doppelstöckige Empore. Über dem Kanzelaltar prangt das Markgrafenswappen. Der aus Wendelsteiner Quarzit gefertigte Taufstein stammt aus dem Jahr 1642. Die Kirche ist tagsüber geöffnet. Info: Evang.-Luth. Pfarramt Kornburger Hauptstr. 31 90455 Nürnberg - Kornburg Tel. 09129 - 4246 <a href="https://www.kornburg.com/">https://www.kornburg.com/</a>	Die Kirche wurde von Carl Friedrich von Zocha und Johann David Steingruber 1732/34 gebaut. Anders als in späteren Markgrafenkirchen ist der Altarraum noch vom Kirchensaal abgesetzt, und die Kanzel ist vorangestellt an der rechten Chorlaibung. Der Taufstein steht zentral vorne im Kirchensaal. Altar, Kanzel und Taufstein ergeben eine Trias, durch die ein reformatorisches Kirchenverständnis klar vor Augen tritt. Die Kirche ist von April bis Oktober tagsüber geöffnet. Infos: Evang.-Luth. Pfarramt Gartenweg 9 97350 Mainbernheim Tel. 09323 / 261 <a href="http://www.mainbernheim-evangelisch.de/">http://www.mainbernheim-evangelisch.de/</a>	Die kleine Sankt-Andreas-Kirche wurde unter Verwendung des alten Turms 1741 nach Plänen von Johann David Steingruber als Längssaalkirche mit Kanzelaltar erbaut. In der Südostecke der dreiseitigen Doppelempore findet sich ein kleiner Herrschaftsstand mit vergitterten Fenstern. Die Treppenaufgänge zu den Emporen finden sich rückwärtig im Kirchenschiff an den beiden Seiten des Westeinganges. Die Kirche ist mit einem abgewalnten Satteldach bedeckt und hat an den Mauerecken Lisenen aus Putz.	Die St.-Johannes-der-Täufer-Kirche wurde von Johann David Steingruber 1751-53 an der Stelle eines zu klein gewordenen Vorgängerbaus errichtet. Links und rechts vom Kanzelaltar führen Türen zu einer stimmungsvollen Kapelle. Für das gotische Ostfenster schuf Walter Habdank 1982 ein Buntglasfenster, das die Taufe durch Johannes, den Kirchenpatron, zeigt. Geöffnet: Oktober bis März täglich von 9 bis 16 Uhr, April bis September von 9 bis 18 Uhr. Info: Evang.-Luth. Pfarramt Schwand Nürnberger Str. 90596 Schwanstetten Tel. 09170 / 1358 <a href="http://www.schwand-evangelisch.de">www.schwand-evangelisch.de</a>	Bei der 1785 geweihten Veitskirche handelt es sich um einen typischen Saalbau mit Kanzelaltar. Wo jetzt die Kirche steht, befand sich eine ins Mittelalter zurückdatierende und 1782 wegen Baufälligkeit abgebrochene Basilika, die dem heiligen Sola gewidmet war, dem Namensgeber von Solnhofen. Die Ruinen der Basilika sind als bedeutende Ausgrabung erhalten und können besichtigt werden. Die Kirche ist vom 1. April bis Ende Oktober tagsüber geöffnet. Info: Evang.-Luth. Pfarramt Senefelder Str. 2, 91807 Solnhofen Tel.: 09145 245 <a href="https://solnhofen-evangelisch.de">https://solnhofen-evangelisch.de</a>	Am Ort der heutigen Markgrafenkirche stand eine mittelalterliche Kapelle, die aber 1756 wegen Baufälligkeit und weil sie für die wachsende Gemeinde zu klein geworden war, abgerissen werden musste. 1756/57 wurde die neue Kirche nach Plänen von Johann David Steingruber errichtet. Im Kirchenraum stehen der Taufstein, der Kanzelaltar und die darüberliegende Orgel in einer Linie. Täglich von 9.00 bis 16.00 Uhr geöffnet. Info: Evang. Pfarramt, Hauptstr. 50 91757 Treuchtlingen Tel.: 09142 96770 <a href="http://www.treuchtlingen-evangelisch.de">www.treuchtlingen-evangelisch.de</a>	Die Dreifaltigkeitskirche wurde im Auftrag Friederike Louise von Preußen, der Ehefrau von Markgraf Carl Friedrich Wilhelm, von Leopold Retty gebaut. Im Innenraum finden sich doppelstöckige Emporen und ein Kanzelaltar. Die ursprüngliche Orgel von 1743 wurde 1953 durch eine Steinmeyer-Orgel ersetzt. Die Kirche kann im Rahmen der öffentlichen Führungen besucht werden, die vom Gästeführerteam Unterschwanigen angeboten werden. Info: Evang.-Luth. Pfarramt, Hauptstr. 13 91743 Unterschwanigen, Telefon: 09836 253 <a href="http://dekanat-wassertruedingen.de/gemeinden-pfarreien/unterschwanigen/">http://dekanat-wassertruedingen.de/gemeinden-pfarreien/unterschwanigen/</a> Gruppenführungen sind ab drei Personen möglich <a href="mailto:info@gastefuehrer-unterschwanigen.de">info@gastefuehrer-unterschwanigen.de</a>	Die Kirche St. Martin und Ägidius wurde 1722-1724 unter Wiederverwendung des spätgotischen Turmes von Carl Friedrich von Zocha gebaut. Die Westfassade stammt aus dem Jahr 1928. Die Kirche hat einen kreuzförmigen Innenraum und einen Kanzelaltar. Gegenüber ist die Loge der Familie von Falkenhausen. Rechts vom Altar steht der alte barocke Taufstein. Die Kirche ist von Ostern bis Erntedank tagsüber geöffnet. Info: Evang.-Luth. Pfarramt Wald 26 91710 Gunzenhausen Tel. 09831/2793 <a href="http://www.kirchengemeinde-wald.de">www.kirchengemeinde-wald.de</a>	Die Dreifaltigkeitskirche wurde von 1738 bis 1740 vom Ansbacher Hofbaumeister unter Leopoldo Retti gebaut. Es handelt sich um einen Saalbau mit polygonalem gotischen Chorschluss. Die Kanzel stammt aus der Bauzeit der Kirche. Der Turm ist im Kern mittelalterlich. Das bedeutendste Kunstwerk der Kirche ist ein spätgotischer Flügelaltar (um 1500). Die Kirche ist tagsüber geöffnet. Info: Evang.-Luth. Pfarramt Kirchgasse 4 91717 Wassertrüdingen Telefon 09832 253 <a href="http://www.wassertruedingen-evangelisch.de">www.wassertruedingen-evangelisch.de</a>	Die St.-Nikolaus-Kirche wurde 1761/64 von Johann David Steingruber mit fast quadratischem, chorlosen Saal am Ort eines Vorgängerbaus errichtet und mit einem Kanzelaltar versehen. Vom Vorgängerbau stammt noch der massive Turm unterbau. Beachtenswert ist eine Taufschale von 1680, deren Boden fünf erhabene Engel zeigt. Die Kirche ist von April bis Ende Oktober täglich von 9 bis 17 Uhr geöffnet. Info: Evang.-Luth. Pfarramt Felchbachtal An der Kirche 2 91796 Ettenstatt Tel.: 09148 / 95 0 30	Die Kirche St. Wenzelslaus wurde in heutiger Gestalt 1728 von Friedrich von Zocha aufgebaut, nachdem das bisherige Gotteshaus im 30-jährigen Krieg schwer beschädigt worden war. Aus dieser Neugestaltung stammen das fast quadratische, dreiaxig Langhaus und der Kanzelaltar mit darüberliegender Orgel. Von Ostern bis Erntedank täglich von 9 bis 18 Uhr geöffnet. Info: Evang. Pfarramt, Kirchbuck 15 Weißenkirchberg 91578 Leutershausen Tel. 0 98 68 / 57 29 <a href="http://www.dekanat-leutershausen.de/gemeinden/weissenkirchberg">www.dekanat-leutershausen.de/gemeinden/weissenkirchberg</a>	Die Kirche St. Margaretha wurde 1728/30 von Johann David Steingruber mit kreuzförmigem Grundriss auf den Resten einer mittelalterlichen Wehrkirche erbaut. Von der ursprünglichen Einrichtung ist nur die Kanzel von 1730 erhalten. Der Altar steht im Schnittpunkt des Kirchenkreuzes. Über ihm erhebt sich der sog. Triumphbogen, der auf den Sieg des Auferstandenen hinweist. Bedeutsam ist der Beichtstuhl in der Sakristei von 1719. Täglich 9 bis 17 Uhr geöffnet (außer Mo.). Info: Evang. Pfarramt, Heinrich-Brandt-Str. 6, 91575 Windsbach Tel. 09871/387 Website: <a href="http://www.windsbach-evangelisch.de">www.windsbach-evangelisch.de</a>





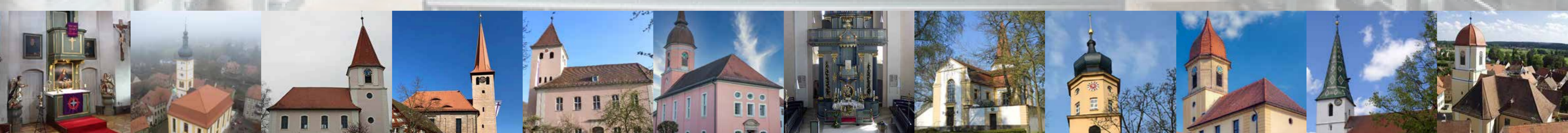
Von den mehr als 120 Ansbacher Markgrafenkirchen wird hier eine Auswahl näher vorgestellt. Eine breite Auflistung weiterer Kirchen sowie viele nützliche Links und Hinweise finden Sie auf unserer Homepage; die Internet-Adresse und der QR-Code dafür sind beim Impressum eingetragen. Die 22 auf dieser Seite vorgestellten Kirchen sind alphabetisch gereiht und von 1 bis 22 durchnummeriert; diese Nummern sind umseitig in die Landkarte eingetragen. Mit (4) Ellrichshausen und (7) Gerabronn liegen zwei dieser Kirchen nicht in Bayern, sondern in Baden-Württemberg.



<b>1</b>	<b>2</b>	<b>3</b>	<b>4</b>	<b>5</b>	<b>6</b>	<b>7</b>	<b>8</b>	<b>9</b>	<b>10</b>
<b>Ansbach Gumbertuskirche</b>	<b>Buch am Wald</b>	<b>Cadolzburg</b>	<b>Ellrichshausen (Baden-Württemberg)</b>	<b>Eysölden</b>	<b>Georgensgmünd</b>	<b>Gerabronn (Baden-Württemberg)</b>	<b>Geslau</b>	<b>Großhaslach</b>	<b>Kammerstein</b>
Mit ihrer Drei-Turm-Fassade prägt die ehemalige Hofkirche das Bild der Stadt. Sie vereint in sich Baustilepochen aus einem Jahrtausend. Die Umgestaltung im 18. Jahrhundert zum sakralen Repräsentationsbau trägt die Handschrift des markgräflichen Hofbaudirektors Leopoldo Retti. Der Kirchenraum wirkt kühl und nüchtern, er ist mit Kanzelaltar und umlaufenden Emporen mit Fürstenloge als typischer protestantischer Predigtsaal gestaltet. Die Kirche ist tagsüber geöffnet. Info: Evang.-Luth. Pfarramt Johann-Sebastian-Bach-Platz 5 91522 Ansbach Tel. 0981/2681 <a href="https://stadtkirchen-ansbach-evangelisch.de">https://stadtkirchen-ansbach-evangelisch.de</a>	Die St.-Wendel-Kirche wurde, unter Verwendung von Resten eines hochmittelalterlichen Vorgängerbaus 1744-45 von Johann David Steingruber neu errichtet und im Innern mit Kanzelaltar und dreiseitig umlaufender Empore ausgestattet. Bemerkenswert ist der um ein achteckiges Geschoß aus Holzfachwerk aufgestockte Ostturm. Die Kirche ist in der Regel tagsüber geöffnet. Info: Evang.-Luth. Pfarramt Bäckergasse 6 91592 Buch am Wald Tel. 09867/515 <a href="https://www.dekanat-leutershausen.de/gemeinden/buch-gastengastfelden-hagenau/kontakt/">https://www.dekanat-leutershausen.de/gemeinden/buch-gastengastfelden-hagenau/kontakt/</a>	Die Stadt ist schon wegen der Burganlage (Museum) einen Besuch wert. Hier hatten die Hohenzollern nach ihrer Nürnberger Zeit und bevor sie Ansbach zur Residenzstadt wählten, ihren Herrschaftssitz. Die Evangelische Pfarrkirche wurde 1750/51 von Johann David Steingruber errichtet; sie zeigt eine in diese Zeit zurückdatierende Inneneinrichtung mit Kanzelaltar, doppelstöckigen Emporen und Patronatslogen. Die Kirche ist täglich von 10 bis 17 Uhr geöffnet. Info: Evang.-Luth. Pfarramt, Greimersdorfer Str. 15 90556 Cadolzburg, Tel. 09103 / 8218 <a href="http://www.cadolzburg-evangelisch.de/">www.cadolzburg-evangelisch.de/</a>	Die Kirche wurde 1744-49 als Saalkirche vollständig erneuert und dabei in ihrem Innern mit einer typischen „Ansbacher Kanzelwand“ versehen. 12 km südlich von Ellrichshausen kann man in Altenmünster sowie im davon 10 km entfernten Honhardt, ebenfalls Markgrafenkirchen mit Kanzelwand entdecken. Die Schlüssel für die drei Kirchen gibt es bei den Pfarrämtern Ellrichshausen 07950/684 Altenmünster 07951/22273 Honhardt 07959/516 bzw. <a href="https://www.kirchenbezirk-craillsheim.de/bezirk-gemeinden/">https://www.kirchenbezirk-craillsheim.de/bezirk-gemeinden/</a>	Kirche St. Thomas und St. Ägidius 1749-52 von Johann David Steingruber gebaut. Der mittelalterliche Turm wurde zur Eingangshalle umgestaltet, und dort erinnern heute mehrere Epitaphe an den früheren Ortsadel. Bemerkenswert sind der Kanzelaltar mit Orgel sowie auf der Empore im Norden der Fürsten- bzw. Oberamtmannstand und im Süden der Beamtenstand. Täglich 9 bis 17 Uhr geöffnet. Info: Evang.-Luth. Pfarramt, Eysölden G 4, 91177 Thalmässing Tel. 09173 77995 <a href="http://www.eysolden-evangelisch.de">www.eysolden-evangelisch.de</a>	Die über dem Ort und dem Rezzattal gelegene und damit weithin sichtbare St.-Georgs-Kirche wurde 1757/58 von Johann David Steingruber errichtet. In die rechteckige Saalkirche sind ein Kanzelaltar sowie dreiseitig umlaufende Emporen eingebaut. Im gleichen Stil und von demselben Baumeister wurde auch die in ihren äußeren Maßen kleinere St.-Peters-Kirche im benachbarten Petersgmünd gebaut. Die St.-Georgs-Kirche und die St.-Peters-Kirche sind beide tagsüber geöffnet. Info: Evang.-Luth. Pfarramt Am Kirchenbuck 1 91166 Georgensgmünd Tel. 09172 / 1728 <a href="https://www.evangeo.de/">https://www.evangeo.de/</a>	Die Peter-und-Paul-Kirche in Gerabronn wurde 1742-1751 nach den Plänen des Johann David Steingruber als Saalbau mit Kanzelaltar, zwei Emporen und Patronatsloge erbaut. Diese Innengestaltung wurde 1967 durch eine moderne Konzeption ersetzt. Eine Kirche mit ursprünglicher Innenausstattung im Markgrafensstil, die aber nicht zum Markgraftum Ansbach gehörte, befindet sich im 3,5 km entfernten Amlshagen. Beide Kirchen sind meist geschlossen. Schlüssel bei: Evang. Pfarramt, Gartenstraße 8 74582 Gerabronn Tel.: 07952 / 3 08 <a href="https://www.kirche-in-gerabronn.de">https://www.kirche-in-gerabronn.de</a>	Die Kirche St. Kilian in Geslau war das erste eigenständige Kirchenbauprojekt von Johann David Steingruber, die Einweihung erfolgte am 15. Oktober 1741. Beim Bau wurden Teile der Turmsubstanz des Vorgängerbauwerks weiterverwendet und um seitliche Treppenhäuser ergänzt. Der Innenraum hat umlaufende, mehrstöckige Emporen sowie einen Kanzelaltar mit dreiseitig umlaufenden Emporen ausgestattet. Sie liegt am gut ausgeschilderten Jakobsweg von Nürnberg nach Rothenburg ob der Tauber. Die Kirche ist tagsüber geöffnet. Info: Evang.-Luth. Pfarramt Pfarrgasse 8 91608 Geslau Tel. 0 98 67 / 228 <a href="http://www.dekanat-leutershausen.de/gemeinden/geslau-frommetsfelden/kontakt/">www.dekanat-leutershausen.de/gemeinden/geslau-frommetsfelden/kontakt/</a>	An der Stelle der heutigen, 1783 von Johann David Steingruber errichteten Marienkirche befanden sich bereits mehrere christliche Vorgängerbauten und vor diesen vielleicht sogar eine heidnische Opferstätte. Die Marienkirche ist in ihrem Innern mit einem Kanzelaltar und darüberliegender Orgel sowie mit dreiseitig umlaufenden Emporen ausgestattet. Sie liegt am gut ausgeschilderten Jakobsweg von Nürnberg nach Rothenburg ob der Tauber. Die Kirche ist tagsüber geöffnet. Info: Evang.-Luth. Pfarramt Kirchplatz 1, 91580 Petersaurach/Großhaslach <a href="http://grosshaslach-evangelisch.mws3.de/">http://grosshaslach-evangelisch.mws3.de/</a>	Die Georgskirche aus Quadermauerwerk, im Inneren mit Kanzelaltar und U-förmiger Empore, wurde 1749/50 nach Plänen von Johann David Steingruber gebaut. Die heutige Saalkirche steht an der Stelle einer mittelalterlichen Chorturmkirche, die ihrerseits eine Burgkapelle als Vorgängerin hatte. Die beiden letzteren Bauten weisen auf die bedeutende Geschichte hin, die der Ort im Mittelalter hatte. Die Kirche ist tagsüber geöffnet. Info: Evang.-Luth. Pfarramt Am Schulbuck 1, 91126 Kammerstein Tel.: 09122 / 3555 <a href="https://www.kammerstein-evangelisch.de">https://www.kammerstein-evangelisch.de</a>

Im großen Hintergrundbild das Dorf Eysölden mit der Kirche St. Thomas und St. Ägidius.

<b>11</b>	<b>12</b>	<b>13</b>	<b>14</b>	<b>15</b>	<b>16</b>	<b>17</b>	<b>18</b>	<b>19</b>	<b>20</b>	<b>21</b>	<b>22</b>
<b>Kornburg</b>	<b>Mainbernheim</b>	<b>Neuherberg</b>	<b>Schwand</b>	<b>Solnhofen (Altmühltal)</b>	<b>Treuchtlingen</b>	<b>Unterschwaningen</b>	<b>Wald bei Gunzenhausen</b>	<b>Wassertrüdingen</b>	<b>Weiboldshausen</b>	<b>Weißenkirchberg</b>	<b>Windsbach</b>
Die St. Nikolaus Kirche wurde 1740 errichtet. Obwohl die Landeshoheit in Kornburg zwischen Nürnberg und dem Fürstentum Ansbach strittig war, gehörte die Pfarrei seit 1556 zum markgräflichen Dekanat Schwabach. Im Kirchenraum befindet sich eine doppelstöckige Empore. Über dem Kanzelaltar prangt das Markgrafenswappen. Der aus Wendelsteiner Quarzit gefertigte Taufstein stammt aus dem Jahr 1642. Die Kirche ist tagsüber geöffnet. Info: Evang.-Luth. Pfarramt Kornburger Hauptstr. 31 90455 Nürnberg - Kornburg Tel. 09129 - 4246 <a href="https://www.kornburg.com/">https://www.kornburg.com/</a>	Die Kirche wurde von Carl Friedrich von Zocha und Johann David Steingruber 1732/34 gebaut. Anders als in späteren Markgrafenkirchen ist der Altarraum noch vom Kirchensaal abgesetzt, und die Kanzel ist vorangestellt an der rechten Chorlaibung. Der Taufstein steht zentral vorne im Kirchensaal. Altar, Kanzel und Taufstein ergeben eine Trias, durch die ein reformatorisches Kirchenverständnis klar vor Augen tritt. Die Kirche ist von April bis Oktober tagsüber geöffnet. Infos: Evang.-Luth. Pfarramt Gartenweg 9 97350 Mainbernheim Tel. 09323 / 261 <a href="http://www.mainbernheim-evangelisch.de/">http://www.mainbernheim-evangelisch.de/</a>	Die kleine Sankt-Andreas-Kirche wurde unter Verwendung des alten Turms 1741 nach Plänen von Johann David Steingruber als Längssaalkirche mit Kanzelaltar erbaut. In der Südostecke der dreiseitigen Doppelempore findet sich ein kleiner Herrschaftsstand mit vergitterten Fenstern. Die Treppenaufgänge zu den Emporen finden sich rückwärtig im Kirchenschiff an den beiden Seiten des Westeinganges. Die Kirche ist mit einem abgewalmten Satteldach bedeckt und hat an den Mauerecken Lisenen aus Putz. Geöffnet: Oktober bis März täglich von 9 bis 16 Uhr, April bis September von 9 bis 18 Uhr. Info: Evang.-Luth. Pfarramt Schwand Nürnberger Str. 90596 Schwanstetten Tel. 09170 / 1358 <a href="http://www.schwand-evangelisch.de">www.schwand-evangelisch.de</a>	Die St.-Johannes-der-Täufer-Kirche wurde von Johann David Steingruber 1751-53 an der Stelle eines zu klein gewordenen Vorgängerbaus errichtet. Links und rechts vom Kanzelaltar führen Türen zu einer stimmungsvollen Kapelle. Für das gotische Ostfenster schuf Walter Habdank 1982 ein Buntglasfenster, das die Taufe durch Johannes, den Kirchenpatron, zeigt. Geöffnet: Oktober bis März täglich von 9 bis 16 Uhr, April bis September von 9 bis 18 Uhr. Info: Evang.-Luth. Pfarramt Senefelder Str. 2, 91807 Solnhofen Tel.: 09145 245 <a href="https://solnhofen-evangelisch.de">https://solnhofen-evangelisch.de</a>	Bei der 1785 geweihten Veitskirche handelt es sich um einen typischen Saalbau mit Kanzelaltar. Wo jetzt die Kirche steht, befand sich eine ins Mittelalter zurückdatierende und 1782 wegen Bauauffälligkeit abgebrochene Basilika, die dem heiligen Sola gewidmet war, dem Namensgeber von Solnhofen. Die Ruinen der Basilika sind als bedeutende Ausgrabung erhalten und können besichtigt werden. Die Kirche ist vom 1. April bis Ende Oktober tagsüber geöffnet. Info: Evang.-Luth. Pfarramt Senefelder Str. 2, 91807 Solnhofen Tel.: 09145 245 <a href="https://solnhofen-evangelisch.de">https://solnhofen-evangelisch.de</a>	Am Ort der heutigen Markgrafenkirche stand eine mittelalterliche Kapelle, die aber 1756 wegen Bauauffälligkeit und weil sie für die wachsende Gemeinde zu klein geworden war, abgerissen werden musste. 1756/57 wurde die neue Kirche nach Plänen von Johann David Steingruber errichtet. Im Kirchenraum stehen der Taufstein, der Kanzelaltar und die darüberliegende Orgel in einer Linie. Täglich von 9.00 bis 16.00 Uhr geöffnet. Info: Evang. Pfarramt, Hauptstr. 50 91757 Treuchtlingen Tel.: 09142 96770 <a href="http://www.treuchtlingen-evangelisch.de">www.treuchtlingen-evangelisch.de</a>	Die Dreifaltigkeitskirche wurde im Auftrag Friederike Louise von Preußen, der Ehefrau von Markgraf Carl Friedrich Wilhelm, von Leopold Retty gebaut. Im Innenraum finden sich doppelstöckige Emporen und ein Kanzelaltar. Die ursprüngliche Orgel von 1743 wurde 1953 durch eine Steinmeyer-Orgel ersetzt. Die Kirche kann im Rahmen der öffentlichen Führungen besucht werden, die vom Gästeführerteam Unterschwaningen angeboten werden. Info: Evang.-Luth. Pfarramt, Hauptstr. 13 91743 Unterschwaningen, Telefon: 09836 253 <a href="http://dekanat-wassertruedingen.de/gemeinden-pfarreien/unterschwaningen/">http://dekanat-wassertruedingen.de/gemeinden-pfarreien/unterschwaningen/</a> Gruppenführungen sind ab drei Personen möglich <a href="mailto:info@gaeftuehrer-unterschwaningen.de">info@gaeftuehrer-unterschwaningen.de</a>	Die Kirche St. Martin und Ägidius wurde 1722-1724 unter Wiederverwendung des spätgotischen Turmes von Carl Friedrich von Zocha gebaut. Die Westfassade stammt aus dem Jahr 1928. Die Kirche hat einen kreuzförmigen Innenraum und einen Kanzelaltar. Gegenüber ist die Loge der Familie von Falkenhausen. Rechts vom Altar steht der alte barocke Taufstein. Die Kirche ist von Ostern bis Erntedank tagsüber geöffnet. Info: Evang.-Luth. Pfarramt Wald 26 91710 Gunzenhausen Tel. 09831/2793 <a href="http://www.kirchengemeinde-wald.de">www.kirchengemeinde-wald.de</a>	Die Dreifaltigkeitskirche wurde von 1738 bis 1740 vom Ansbacher Hofbaumeister unter Leopoldo Retti gebaut. Es handelt sich um einen Saalbau mit polygonalem gotischen Chorschluss. Die Kanzel stammt aus der Bauzeit der Kirche. Der Turm ist im Kern mittelalterlich. Das bedeutendste Kunstwerk der Kirche ist ein spätgotischer Flügelaltar (um 1500). Die Kirche ist tagsüber geöffnet. Info: Evang.-Luth. Pfarramt und Dekanat Kirchgasse 4 91717 Wassertrüdingen Telefon 09832 253 <a href="http://www.wassertruedingen-evangelisch.de">www.wassertruedingen-evangelisch.de</a>	Die St.-Nikolaus-Kirche wurde 1761/64 von Johann David Steingruber mit fast quadratischem, chorlosen Saal am Ort eines Vorgängerbaus errichtet und mit einem Kanzelaltar versehen. Vom Vorgängerbau stammt noch der massive Turm unterbau. Beachtenswert ist eine Taufschale von 1680, deren Boden fünf erhabene Engel zeigt. Die Kirche ist von April bis Ende Oktober täglich von 9 bis 17 Uhr geöffnet. Info: Evang.-Luth. Pfarramt Felchbachtal An der Kirche 2 91796 Etenstatt Tel.: 09148 / 95 0 30	Die Kirche St. Wenzelslaus wurde in heutiger Gestalt 1728 von Friedrich von Zocha aufgebaut, nachdem das bisherige Gotteshaus im 30-jährigen Krieg schwer beschädigt worden war. Aus dieser Neugestaltung stammen das fast quadratische, dreiaxige Langhaus und der Kanzelaltar mit darüberliegender Orgel. Von Ostern bis Erntedank täglich von 9 bis 18 Uhr geöffnet. Info: Evang. Pfarramt, Kirchbuck 15 Weißenkirchberg 91578 Leutershausen Tel. 0 98 68 / 57 29 <a href="http://www.dekanat-leutershausen.de/gemeinden/weissenkirchberg">www.dekanat-leutershausen.de/gemeinden/weissenkirchberg</a>	Die Kirche St. Margaretha wurde 1728/30 von Johann David Steingruber mit kreuzförmigem Grundriss auf den Resten einer mittelalterlichen Wehrkirche erbaut. Von der ursprünglichen Einrichtung ist nur die Kanzel von 1730 erhalten. Der Altar steht im Schnittpunkt des Kirchenkreuzes. Über ihm erhebt sich der sog. Triumphbogen, der auf den Sieg des Auferstandenen hinweist. Bedeutsam ist der Beichtstuhl in der Sakristei von 1719. Täglich 9 bis 17 Uhr geöffnet (außer Mo.). Info: Evang. Pfarramt, Heinrich-Brandt-Str. 6, 91575 Windsbach Tel. 09871/387 Website: <a href="http://www.windsbach-evangelisch.de">www.windsbach-evangelisch.de</a>





Von den mehr als 120 Ansbacher Markgrafenkirchen wird hier eine Auswahl näher vorgestellt. Eine breite Auflistung weiterer Kirchen sowie viele nützliche Links und Hinweise finden Sie auf unserer Homepage; die Internet-Adresse und der QR-Code dafür sind beim Impressum eingetragen. Die 22 auf dieser Seite vorgestellten Kirchen sind alphabetisch gereiht und von 1 bis 22 durchnummeriert; diese Nummern sind umseitig in die Landkarte eingetragen. Mit (4) Ellrichshausen und (7) Gerabronn liegen zwei dieser Kirchen nicht in Bayern, sondern in Baden-Württemberg.



1

**Ansbach Gumbertuskirche**

Mit ihrer Drei-Turm-Fassade prägt die ehemalige Hofkirche das Bild der Stadt. Sie vereint in sich Baustilepochen aus einem Jahrtausend. Die Umgestaltung im 18. Jahrhundert zum sakralen Repräsentationsbau trägt die Handschrift des markgräflichen Hofbaudirektors Leopoldo Retti. Der Kirchenraum wirkt kühl und nüchtern, er ist mit Kanzelaltar und umlaufenden Emporen mit Fürstenloge als typischer protestantischer Predigtsaal gestaltet. Die Kirche ist tagsüber geöffnet. Info: Evang.-Luth. Pfarramt Johann-Sebastian-Bach-Platz 5 91522 Ansbach Tel. 0981/2681 <https://stadtkirchen-ansbach-evangelisch.de>

2

**Buch am Wald**

Die St.-Wendel-Kirche wurde, unter Verwendung von Resten eines hochmittelalterlichen Vorgängerbaus 1744-45 von Johann David Steingruber neu errichtet und im Innern mit Kanzelaltar und dreiseitig umlaufender Empore ausgestattet. Bemerkenswert ist der um ein achteckiges Geschoß aus Holzfachwerk aufgestockte Ostturm. Die Kirche ist in der Regel tagsüber geöffnet. Info: Evang.-Luth. Pfarramt Bäckergasse 6 91592 Buch am Wald Tel. 09867/515 <https://www.dekanat-leutershausen.de/gemeinden/buchgastengastfelden-hagenau/kontakt/>

3

**Cadolzburg**

Die Stadt ist schon wegen der Burganlage (Museum) einen Besuch wert. Hier hatten die Hohenzollern nach ihrer Nürnberger Zeit und bevor sie Ansbach zur Residenzstadt wählten, ihren Herrschaftssitz. Die Evangelische Pfarrkirche wurde 1750/51 von Johann David Steingruber errichtet; sie zeigt eine in diese Zeit zurückdatierende Inneneinrichtung mit Kanzelaltar, doppelstöckigen Emporen und Patronatslogen. Die Kirche ist täglich von 10 bis 17 Uhr geöffnet. Info: Evang.-Luth. Pfarramt, Greimersdorfer Str. 15 90556 Cadolzburg, Tel. 09103 / 8218 [www.cadolzburg-evangelisch.de/](http://www.cadolzburg-evangelisch.de/)

4

**Ellrichshausen (Baden-Württemberg)**

Die Kirche wurde 1744-49 als Saalkirche vollständig erneuert und dabei in ihrem Innern mit einer typischen „Ansbacher Kanzelwand“ versehen. 12 km südlich von Ellrichshausen kann man in Altenmünster sowie im davon 10 km entfernten Honhardt, ebenfalls Markgrafenkirchen mit Kanzelwand entdecken. Die Schlüssel für die drei Kirchen gibt es bei den Pfarrämtern Ellrichshausen 07950/684 Altenmünster 07951/22273 Honhardt 07959/516 bzw. <https://www.kirchenbezirk-craillsheim.de/bezirk-gemeinden/>

5

**Eysölden**

Kirche St. Thomas und St. Ägidius 1749-52 von Johann David Steingruber gebaut. Der mittelalterliche Turm wurde zur Eingangshalle umgestaltet, und dort erinnern heute mehrere Epitaphe an den früheren Ortsadel. Bemerkenswert sind der Kanzelaltar mit Orgel sowie auf der Empore im Norden der Fürsten- bzw. Oberamtmanstand und im Süden der Beamtenstand. Täglich 9 bis 17 Uhr geöffnet. Info: Evang.-Luth. Pfarramt, Eysölden G 4, 91177 Thalmässing Tel. 09173 77995 [www.eysolden-evangelisch.de](http://www.eysolden-evangelisch.de)

6

**Georgensgmünd**

Die über dem Ort und dem Rezzattal gelegene und damit weit hin sichtbare St.-Georgs-Kirche wurde 1757/58 von Johann David Steingruber errichtet. In die rechteckige Saalkirche sind ein Kanzelaltar sowie dreiseitig umlaufende Emporen eingebaut. Im gleichen Stil und von demselben Baumeister wurde auch die in ihren äußeren Maßen kleinere St.-Peters-Kirche im benachbarten Petersgmünd gebaut. Die St.-Georgs-Kirche und die St.-Peters-Kirche sind beide tagsüber geöffnet. Info: Evang.-Luth. Pfarramt Am Kirchenbuck 1 91166 Georgensgmünd Tel. 09172 / 1728 <https://www.evangeo.de/>

7

**Gerabronn (Baden-Württemberg)**

Die Peter-und-Paul-Kirche in Gerabronn wurde 1742-1751 nach den Plänen des Johann David Steingruber als Saalbau mit Kanzelaltar, zwei Emporen und Patronatsloge erbaut. Diese Innengestaltung wurde 1967 durch eine moderne Konzeption ersetzt. Eine Kirche mit ursprünglicher Innenausstattung im Markgrafensstil, die aber nicht zum Markgraftum Ansbach gehörte, befindet sich im 3,5 km entfernten Amlishagen. Beide Kirchen sind meist geschlossen. Schlüssel bei: Evang. Pfarramt, Gartenstraße 8 74582 Gerabronn Tel.: 07952 / 3 08 <https://www.kirche-in-gerabronn.de>

8

**Geslau**

Die Kirche St. Kilian in Geslau war das erste eigenständige Kirchenbauprojekt von Johann David Steingruber, die Einweihung erfolgte am 15. Oktober 1741. Beim Bau wurden Teile der Turmsubstanz des Vorgängerbaus weiterverwendet und um seitliche Treppenhäuser ergänzt. Der Innenraum hat umlaufende, mehrstöckige Emporen sowie einen Kanzelaltar mit dreiseitig umlaufenden Emporen ausgestattet. Sie liegt am gut ausgeschilderten Jakobsweg von Nürnberg nach Rothenburg ob der Tauber. Info: Evang.-Luth. Pfarramt Pfarrgasse 8 91608 Geslau Tel. 0 98 67 / 228 [www.dekanat-leutershausen.de/gemeinden/geslau-frommetsfelden/kontakt/](http://www.dekanat-leutershausen.de/gemeinden/geslau-frommetsfelden/kontakt/)

9

**Großhaslach**

An der Stelle der heutigen (1783 von Johann David Steingruber errichteten) Marienkirche befanden sich bereits mehrere christliche Vorgängerbauten und vor diesen vielleicht sogar eine heidnische Opferstätte. Die Marienkirche ist in ihrem Innern mit einem Kanzelaltar und darüberliegender Orgel sowie mit dreiseitig umlaufenden Emporen ausgestattet. Sie liegt am gut ausgeschilderten Jakobsweg von Nürnberg nach Rothenburg ob der Tauber. Die Kirche ist tagsüber geöffnet. Infos: Evang.-Luth. Pfarramt Kirchplatz 1, 91580 Petersaurach/Großhaslach <http://grosshaslach-evangelisch.mws3.de/>

10

**Kammerstein**

Die Georgskirche aus Quadermauerwerk, im Inneren mit Kanzelaltar und U-förmiger Empore, wurde 1749/50 nach Plänen von Johann David Steingruber gebaut. Die heutige Saalkirche steht an der Stelle einer mittelalterlichen Chorturmkirche, die ihrerseits eine Burgkapelle als Vorgängerin hatte. Die beiden letzteren Bauten weisen auf die bedeutende Geschichte hin, die der Ort im Mittelalter hatte. Die Kirche ist tagsüber geöffnet. Info: Evang.-Luth. Pfarramt Am Schulbuck 1, 91126 Kammerstein Tel.: 09122 / 3555 <https://www.kammerstein-evangelisch.de>

Im großen Hintergrundbild das Dorf Eysölden mit der Kirche St. Thomas und St. Ägidius.

11

**Kornburg**

Die St. Nikolaus Kirche wurde 1740 errichtet. Obwohl die Landeshoheit in Kornburg zwischen Nürnberg und dem Fürstentum Ansbach strittig war, gehörte die Pfarrei seit 1556 zum markgräflichen Dekanat Schwabach. Im Kirchenraum befindet sich eine doppelstöckige Empore. Über dem Kanzelaltar prangt das Markgrafenswappen. Der aus Wendelsteiner Quarzit gefertigte Taufstein stammt aus dem Jahr 1642. Die Kirche ist tagsüber geöffnet. Info: Evang.-Luth. Pfarramt Kornburger Hauptstr. 31 90455 Nürnberg - Kornburg Tel. 09129 – 4246 <https://www.kornburg.com/>

12

**Mainbernheim**

Die Kirche wurde von Carl Friedrich von Zocha und Johann David Steingruber 1732/34 gebaut. Anders als in späteren Markgrafenkirchen ist der Altarraum noch vom Kirchensaal abgesetzt, und die Kanzel ist vorangestellt an der rechten Chorlaibung. Der Taufstein steht zentral vorne im Kirchensaal. Altar, Kanzel und Taufstein ergeben eine Trias, durch die ein reformatorisches Kirchenverständnis klar vor Augen tritt. Die Kirche ist von April bis Oktober tagsüber geöffnet. Infos: Evang.-Luth. Pfarramt Gartenweg 9 97350 Mainbernheim Tel. 09323 / 261 <http://www.mainbernheim-evangelisch.de/>

13

**Neuherberg**

Die kleine Sankt-Andreas-Kirche wurde unter Verwendung des alten Turms 1741 nach Plänen von Johann David Steingruber als Längssaalkirche mit Kanzelaltar erbaut. In der Südostecke der dreiseitigen Doppelempore findet sich ein kleiner Herrschaftsstand mit vergitterten Fenstern. Die Treppenaufgänge zu den Emporen finden sich rückwärtig im Kirchenschiff an den beiden Seiten des Westeinganges. Die Kirche ist mit einem abgewalmten Satteldach bedeckt und hat an den Mauerecken Lisenen aus Putz.

14

**Schwand**

Die St.-Johannes-der-Täufer-Kirche wurde von Johann David Steingruber 1751-53 an der Stelle eines zu klein gewordenen Vorgängerbaus errichtet. Links und rechts vom Kanzelaltar führen Türen zu einer stimmungsvollen Kapelle. Für das gotische Ostfenster schuf Walter Habdank 1982 ein Buntglasfenster, das die Taufe durch Johannes, den Kirchenpatron, zeigt. Geöffnet: Oktober bis März täglich von 9 bis 16 Uhr, April bis September von 9 bis 18 Uhr. Info: Evang.-Luth. Pfarramt Schwand Nürnberger Str. 90596 Schwanstetten Tel. 09170 / 1358 [www.schwand-evangelisch.de](http://www.schwand-evangelisch.de)

15

**Solnhofen (Altmühltal)**

Bei der 1785 geweihten Veitskirche handelt es sich um einen typischen Saalbau mit Kanzelaltar. Wo jetzt die Kirche steht, befand sich eine ins Mittelalter zurückdatierende und 1782 wegen Baufälligkeit abgebrochene Basilika, die dem heiligen Sola gewidmet war, dem Namensgeber von Solnhofen. Die Ruinen der Basilika sind als bedeutende Ausgrabung erhalten und können besichtigt werden. Die Kirche ist vom 1. April bis Ende Oktober tagsüber geöffnet. Info: Evang.-Luth. Pfarramt Senefelder Str. 2, 91807 Solnhofen Tel.: 09145 245 <https://solnhofen-evangelisch.de>

16

**Treuchtlingen**

Am Ort der heutigen Markgrafenkirche stand eine mittelalterliche Kapelle, die aber 1756 wegen Baufälligkeit und weil sie für die wachsende Gemeinde zu klein geworden war, abgerissen werden musste. 1756/57 wurde die neue Kirche nach Plänen von Johann David Steingruber errichtet. Im Kirchenraum stehen der Taufstein, der Kanzelaltar und die darüberliegende Orgel in einer Linie. Täglich von 9.00 bis 16.00 Uhr geöffnet. Info: Evang. Pfarramt, Hauptstr. 50 91757 Treuchtlingen Tel.: 09142 96770 [www.treuchtlingen-evangelisch.de](http://www.treuchtlingen-evangelisch.de)

17

**Unterschwaningen**

Die Dreifaltigkeitskirche wurde im Auftrag Friederike Louise von Preußen, der Ehefrau von Markgraf Carl Friedrich Wilhelm, von Leopold Retty gebaut. Im Innenraum finden sich doppelstöckige Emporen und ein Kanzelaltar. Die ursprüngliche Orgel von 1743 wurde 1953 durch eine Steinmeyer-Orgel ersetzt. Die Kirche kann im Rahmen der öffentlichen Führungen besucht werden, die vom Gästeführerteam Unterschwaningen angeboten werden. Info: Evang.-Luth. Pfarramt, Hauptstr. 13 91743 Unterschwaningen, Telefon: 09836 253 <http://dekanat-wassertruedingen.de/gemeinden-pfarreien/unterschwaningen/> Gruppenführungen sind ab drei Personen möglich [info@gaestefuehrer-unterschwaningen.de](mailto:info@gaestefuehrer-unterschwaningen.de)

18

**Wald bei Gunzenhausen**

Die Kirche St. Martin und Ägidius wurde 1722-1724 unter Wiederverwendung des spätgotischen Turmes von Carl Friedrich von Zocha gebaut. Die Westfassade stammt aus dem Jahr 1928. Die Kirche hat einen kreuzförmigen Innenraum und einen Kanzelaltar. Gegenüber ist die Loge der Familie von Falkenhausen. Rechts vom Altar steht der alte barocke Taufstein. Die Kirche ist von Ostern bis Erntedank tagsüber geöffnet. Info: Evang.-Luth. Pfarramt Wald 26 91710 Gunzenhausen Tel. 09831/2793 [www.kirchengemeinde-wald.de](http://www.kirchengemeinde-wald.de)

19

**Wassertrüdingen**

Die Dreifaltigkeitskirche wurde von 1738 bis 1740 vom Ansbacher Hofbauamt unter Leopoldo Retti gebaut. Es handelt sich um einen Saalbau mit polygonalem gotischen Chorschluss. Die Kanzel stammt aus der Bauzeit der Kirche. Der Turm ist im Kern mittelalterlich. Das bedeutendste Kunstwerk der Kirche ist ein spätgotischer Flügelaltar (um 1500). Die Kirche ist tagsüber geöffnet. Info: Evang.-Luth. Pfarramt und Dekanat Kirchgasse 4 91717 Wassertrüdingen Telefon 09832 253 [www.wassertruedingen-evangelisch.de](http://www.wassertruedingen-evangelisch.de)

20

**Weiboldshausen**

Die St.-Nikolaus-Kirche wurde 1761/64 von Johann David Steingruber mit fast quadratischem, chorlosen Saal am Ort eines Vorgängerbaus errichtet und mit einem Kanzelaltar versehen. Vom Vorgängerbau stammt noch der massive Turm unterbau. Beachtenswert ist eine Taufschale von 1680, deren Boden fünf erhabene Engel zeigt. Die Kirche ist von April bis Ende Oktober täglich von 9 bis 17 Uhr geöffnet. Info: Evang.-Luth. Pfarramt Felchbachtal An der Kirche 2 91796 Etenstatt Tel.: 09148 / 95 0 30

21

**Weißenkirchberg**

Die Kirche St. Wenzelslaus wurde in heutiger Gestalt 1728 von Friedrich von Zocha aufgebaut, nachdem das bisherige Gotteshaus im 30-jährigen Krieg schwer beschädigt worden war. Aus dieser Neugestaltung stammen das fast quadratische, dreiaxig Langhaus und der Kanzelaltar mit darüberliegender Orgel. Von Ostern bis Erntedank täglich von 9 bis 18 Uhr geöffnet. Info: Evang. Pfarramt, Kirchbuck 15 Weißenkirchberg 91578 Leutershausen Tel. 0 98 68 / 57 29 [www.dekanat-leutershausen.de/gemeinden/weissenkirchberg](http://www.dekanat-leutershausen.de/gemeinden/weissenkirchberg)

22

**Windsbach**

Die Kirche St. Margaretha wurde 1728/30 von Johann David Steingruber mit kreuzförmigem Grundriss auf den Resten einer mittelalterlichen Wehrkirche erbaut. Von der ursprünglichen Einrichtung ist nur die Kanzel von 1730 erhalten. Der Altar steht im Schnittpunkt des Kirchenkreuzes. Über ihm erhebt sich der sog. Triumphbogen, der auf den Sieg des Auferstandenen hinweist. Besonders ist der Beichtstuhl in der Sakristei von 1719. Täglich 9 bis 17 Uhr geöffnet (außer Mo.). Info: Evang. Pfarramt, Heinrich-Brandt-Str. 6, 91575 Windsbach Tel. 09871/387 Website: [www.windsbach-evangelisch.de](http://www.windsbach-evangelisch.de)

